



Konzept

Ferieninsel Münchenbuchsee

25. Januar 2023

Inhalt

1	Ausgangslage	2
2	Zusammenfassung Elternbefragung	3
3	Ziele	4
4	Trägerschaft und Aufsicht	4
5	Standorte, Raum, Infrastruktur	4
6	Angebot	4
7	Ausschreibung und Anmeldung	5
8	Verbindlichkeit zur Teilnahme / Verhinderung	5
9	Betreuungsschlüssel	5
10	Betreuungspersonen	5
11	Sicherheit und Versicherung	5
12	Ausschluss	5
13	Finanzierung	6
14	Beiträge	6
15	Budget	6
16	Anhang I Elternbefragung	8
17	Anhang II abgestufte Elterntarife Tagesschule im Schuljahr 2021/2022.....	11

«FERIENINSEL IN MÜNCHENBUCHSEE»

1 Ausgangslage

Die Gemeinde Münchenbuchsee hat ein gut ausgebautes familienergänzendes Betreuungsangebot mit Kitas und einer etablierten Tagesschule. Die einzige Betreuungslücke befindet sich in der Zeit der Schulferien. Für viele berufstätige Eltern mit schulpflichtigen Kindern ist es schwierig, während dreizehn Wochen Schulferien die Betreuung abzudecken.

Am 21.03.2013 beantragte der GGR dem Gemeinderat, während eines Teils der Schulferien Kinder vom Kindergarten bis zur 6. Klasse ganztägig zu betreuen. Die Finanzierung sollte durch die Eltern sichergestellt sein und die Gemeinde nur sehr gering belasten.

Der Gemeinderat stimmte einem dreijährigen Pilotprojekt über vier Ferienwochen pro Jahr von 2014-2016 zu. Die Ferieninsel sollte kostendeckend geführt werden.

Im Sommer und Herbst 2015 musste die Ferieninsel aufgrund der nicht erreichten Mindestanzahl und der Vorgabe, den Pilotbetrieb selbsttragend zu führen, abgesagt werden.

Auf Grund der fehlenden Bedürfnisse der Eltern (Planungsunsicherheit, hohe Kosten) wurde das Pilotprojekt Ende 2016 beendet.

In der Zwischenzeit hat der Kanton Bern den Bedarf des Angebots und die finanziellen Herausforderungen für die Eltern und Gemeinden erkannt. Die Rechtsgrundlagen dafür sind in Artikel 49a1 und 49a2 des [Volksschulgesetzes](#) und in Artikel 20a - 20g der [Volksschulverordnung](#) geregelt.

Der Kanton beteiligt sich seit dem 1. September 2020 an den Kosten der Gemeinden für die Ferienbetreuung. Damit Gemeinden ein Beitragsgesuch stellen können, müssen folgende Punkte erfüllt sein:

- Die Betreuung findet in der Ferienzeit statt.
- Die Betreuung wird ganztags und ausschliesslich tagsüber angeboten.
- Der Beitrag der anbietenden Gemeinde für Kinder, die dort ihren Wohnsitz haben, ist mindestens gleich hoch wie der Kantonsbeitrag.
- Die Gemeinde erhebt bei den Eltern Gebühren für die Betreuung.
- Die Gemeinde gewährleistet die Qualität des Angebots und die Aufsicht.
- Die Leitung der Ferienbetreuung verfügt über eine abgeschlossene pädagogische oder sozialpädagogische Ausbildung.

Der Beitrag des Kantons beträgt pauschal 30 Franken pro Kind und Tag. Er wird für volksschulpflichtige Kinder des Kantons Bern geleistet.

Am 26. März 2019 hat Irene Hügli, SP-Fraktion, ein Postulat eingereicht, in welchem der Gemeinderat beauftragt wird, für Kinder des Kindergartens bis zur 6. Klasse ein Ferieninselangebot – eine ganztägige Betreuung während eines Teils der Schulferien – zu prüfen. Gemäss dem neuen Leitfa-den des Kantons zur «Einführung und Umsetzung von Ferienbetreuungsangeboten» sollen die Kosten von den Eltern, der Gemeinde und dem Kanton getragen werden. Die Gemeinde übernimmt die Durchführungs-garantie für die Ferieninsel.

Im letzten Jahr sind einige neue Gemeinden mit Ferienbetreuungsangeboten im Kanton Bern dazu-gekommen. Gemäss Homepage der BKD sind es aktuell 49 Gemeinden mit Angeboten. Die Ge-meinde Moosseedorf bietet seit längerem erfolgreich Ferienbetreuungsangebote an. Die Gemeinde Münchenbuchsee versucht sich an den Konzepten der Gemeinden Moosseedorf, Jegenstorf und Schule untere Emme zu orientieren.

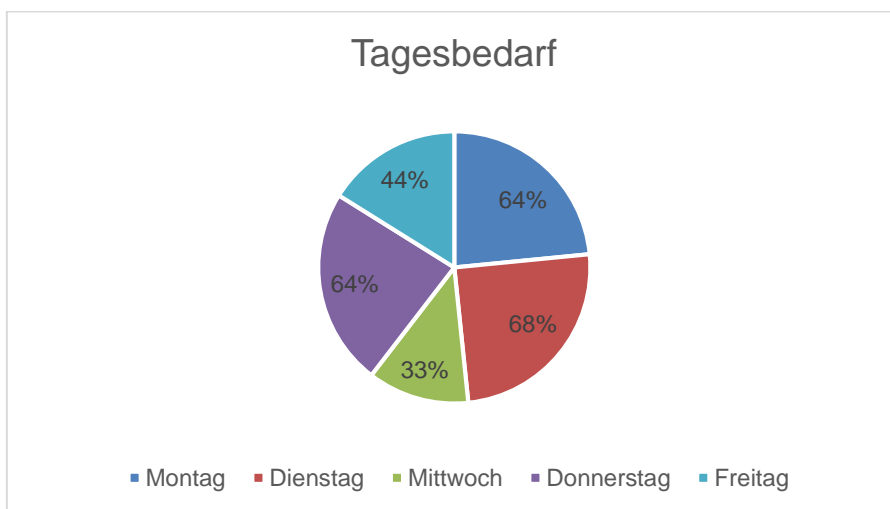
2 Zusammenfassung Elternbefragung

624 Personen sind per Mail eingeladen worden, an der Umfrage teilzunehmen. 346 Antworten sind eingegangen. Dies entspricht einer Rücklaufquote von 55.4%. Davon sind 180 Personen oder 52%, die eine Ferienbetreuung für ein oder mehrere Kinder benötigen.

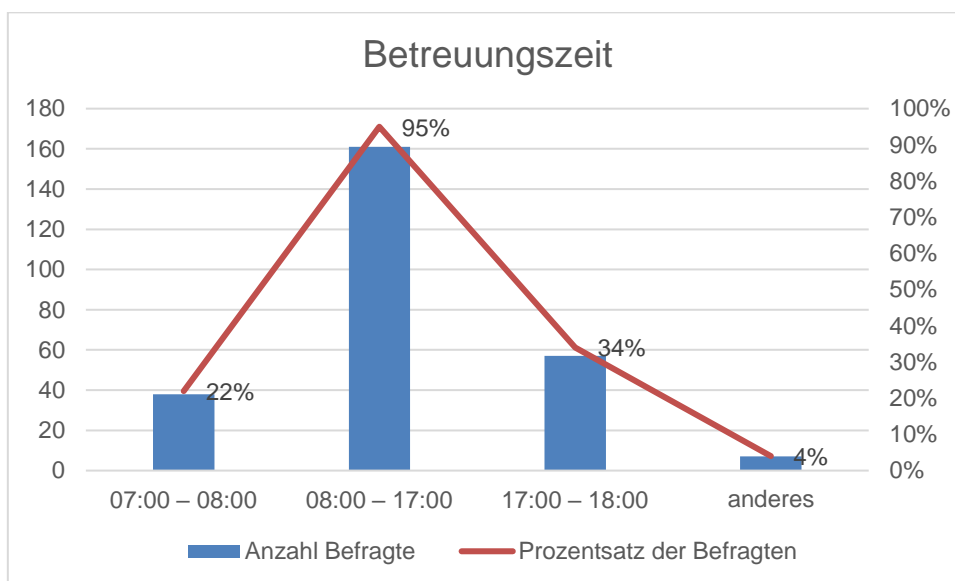
60% der Kinder besuchen bereits die Tagesschule. Mit 40% ist der Anteil der Eltern, die zwar die Tagesschule nicht nutzen, aber auf eine Ferienbetreuung angewiesen wären, recht hoch.

90% der Eltern benötigen eine Ferienbetreuung im Sommer, gefolgt von den Herbst- und den Frühlingferien. In den Sportferien haben lediglich 27% Bedarf an einer Ferienbetreuung.

Von den Wochentagen her ist der Bedarf am Mittwoch am geringsten, gefolgt vom Freitag. Ein hoher Bedarf von 64-68% betrifft die Tage Montag, Dienstag und Donnerstag.



In der Zeit von 08:00-17:00 Uhr ist das grösste Betreuungsbedürfnis. 22% möchten auch die Zeit ab 07:00 Uhr und 34% bis 18:00 Uhr abgedeckt haben. 7 Befragte wünschten sich einen früheren Start, ein späteres Abholen oder den Samstag als Betreuungsangebot.



Für 40% der befragten Personen ist es wichtig, dass die Kinder die Betreuungspersonen kennen. Dies entspricht einem Anteil von 2/3 der Kinder, die bereits in der Tagesschule sind.

Den Rückmeldungen kann entnommen werden, dass sich die Eltern sehr über ein Ferienbetreuungsangebot in Münchenbuchsee freuen würden. Es muss für alle erschwinglich sein und muss frühzeitig bekannt und verlässlich sein.

Für viele Eltern ist es eine grosse Herausforderung, die Schulferien abzudecken. Sie organisieren Nannys, Grosseltern, Nachbarn oder helfen sich mit Ferienlagern.

Eltern, die ihre Kinder bereits vor dem Kindergarteneintritt in der Kita hatten, lassen sie aufgrund der fehlenden Ferienbetreuung auch in der Kindergartenzeit in der Kita.

Die Befragten bedanken sich für die Umfrage, hoffen und freuen sich auf eine Einführung dieses Angebots.

3 Ziele

- Verlässliches Betreuungsangebot
- Frühzeitige Ausschreibung und Anmeldung
- Klare Tagesstrukturen für Kinder auch während den Schulferien
- Entlastung der Erziehungsberechtigten, die auf eine Ferienbetreuung ihrer Kinder angewiesen sind
- Erlebnisreiche, attraktive, fördernde und sozial wertvolle Betreuung für Kinder ab dem Kindergartenalter
- Umfassende und an die Jahreszeit angepasste Betreuung
- Tage- oder wochenweises Angebot

4 Trägerschaft und Aufsicht

Die Gemeinde Münchenbuchsee übernimmt die Trägerschaft. Die Leitung wird einer pädagogischen Fachperson übertragen.

Die Aufsicht über das Ferienbetreuungsangebot liegt in der Verantwortung der Gemeinde und kann nicht delegiert werden.

5 Standorte, Raum, Infrastruktur

Die Ferienbetreuung findet in geeigneten Räumlichkeiten statt. Zusätzlich stehen den Gruppen Turnhalle und Aula Schulhaus Paul Klee, sowie Spielplätze und Aussenplätze der Schulhäuser zur Verfügung. Aussenaktivitäten finden vorzugsweise im Naherholungsgebiet der Gemeinde statt.

6 Angebot

Die Ferienbetreuung wird während fünf bis sechs Wochen angeboten. Sie steht allen Kindergarten- und Schulkindern der Gemeinde Münchenbuchsee bis zur 6. Klasse offen. Kinder aus anderen Gemeinden können bei freien Plätzen aufgenommen werden.

Frühlingsferien	1 Woche (jeweils Montag bis Freitag)
Sommerferien	2 Wochen (jeweils Montag bis Freitag)
Herbstferien	2 Wochen (jeweils Montag bis Freitag)

Ein Betreuungstag dauert von 08:00 bis 17:00 Uhr

Eltern haben die Möglichkeit, ihre Kinder zusätzlich von 07:00-08:00 und von 17:00-18:00 anzumelden.

Die Kinder können nur für ganze Betreuungstage angemeldet werden. Die Blockzeit von 08:00-17:00 Uhr kann für Ausflüge oder andere Aktivitäten genutzt werden.

Es stehen maximal 30 Plätze zur Verfügung. Diese werden nach Eingang der Anmeldung vergeben.

Ein Ferienbetreuungstag wird ab 5 Kindern durchgeführt.

7 Ausschreibung und Anmeldung

Die Ausschreibung für das Ferienbetreuungsangebot erfolgt nach den Herbstferien für das kommende Kalenderjahr. Die Anmeldeformulare werden auf der Homepage der Schule und der Tageschule Münchenbuchsee aufgeschaltet.

Die Anmeldung für die Ferienbetreuung erfolgt schriftlich durch die Eltern oder Erziehungsberechtigten bis zum 31. Januar jeweils für ein ganzes Kalenderjahr. Sie ist verbindlich. Im Februar wird aufgrund der Anmeldungen über die Durchführung entschieden.

8 Verbindlichkeit zur Teilnahme / Verhinderung

Eltern sind verpflichtet, die Kinder abzumelden, sofern sie wegen Krankheit, Unfall oder sonstigen Gründen nicht an der Ferienbetreuung teilnehmen können.

Erscheinen angemeldete Kinder nicht zum Angebot, erfolgt von einem Teammitglied eine telefonische Rückfrage bei der Kontaktperson.

Können Kinder wegen Krankheit oder aus sonstigen Gründen nicht an den Ferienbetreuungstagen teilnehmen, sind die Betreuungsbeiträge grundsätzlich geschuldet und zu bezahlen.

Mit dem Vorlegen eines Arztzeugnisses und auf begründetes Gesuch hin, kann der Leiter Bildung/die Bildungskommission über einen Erlass der Kosten entscheiden.

9 Betreuungsschlüssel

Es müssen immer mindestens zwei Betreuende anwesend sein. Um die Ferienbetreuung anzubieten, müssen mindestens 5 Kinder angemeldet sein.

5 – 12 Kinder	zwei Betreuungspersonen
13 – 20 Kinder	drei Betreuungspersonen
21 – 30 Kinder	vier Betreuungspersonen

10 Betreuungspersonen

Die Leitung der Ferieninsel übernimmt die Koordination und koordiniert die Ferienbetreuung. Es müssen jederzeit mindestens zwei Betreuungspersonen anwesend sein. Mindestens eine davon verfügt über eine pädagogische Ausbildung. Die Betreuungspersonen sind verantwortlich für die Durchführung des Programms und die Betreuung der angemeldeten Kinder.

Die Betreuungspersonen setzen sich zusammen aus:

- Pädagogisch ausgebildetem Betreuungspersonal
- Nicht pädagogisch ausgebildetem Betreuungspersonal
- Cateringpersonal

11 Sicherheit und Versicherung

Die für das Programm verantwortliche Leitungsperson widmet der Sicherheit der Kinder ein besonderes Augenmerk. Sie achtet auf altersgerechte Aktivitäten. Die Kinder müssen privat gegen Unfall versichert sein.

12 Ausschluss

Bei groben Verstößen gegen die von den Betreuungspersonen aufgestellten Regeln oder bei sonstigem massivem Fehlverhalten können Kinder aus der Ferienbetreuung ausgeschlossen werden.

13 Finanzierung

Der Kanton beteiligt sich ab Schuljahr 2020/21 an den Kosten im Rahmen von CHF 30.00/Tag und Kind (Durchschnitt), sofern die Gemeinde ebenfalls mind. CHF 30.00/Tag und Kind finanziert.

14 Beiträge

Der Kanton beteiligt sich mit maximal CHF 30.- pro Kind und Tag sofern sich die Gemeinde ebenfalls mit mindestens CHF 30.- pro Kind und Tag beteiligt.

Die maximalen Kosten pro Kind betragen CHF 60.00. Um die Chancengerechtigkeit sicherzustellen, soll die Verrechnung in drei Tarifbandbreiten erfolgen:

Tarif 1 bis Nettoeinkommen CHF 42'000.00	CHF 40.00
Tarif 2 von/bis Nettoeinkommen CHF 42'000.00 – 97'000.00	CHF 50.00
Tarif 3 ab Nettoeinkommen CHF 97'000.00	CHF 60.00

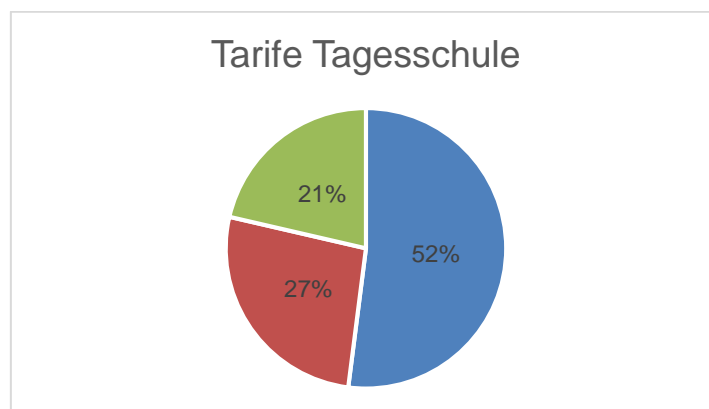
Die Kosten werden nach der Tariftabelle für die Tagesschulangebote berechnet. Die Betreuungszeiten vom Morgen und Abend werden den Eltern zusätzlich mit je CHF. 10.00 verrechnet.

15 Budget

Die BKD stellt den Gemeinden ein Budgettool für Variantenberechnungen der Ferienbetreuung zur Verfügung. Damit können die Kosten und Einnahmen pro Kind und Tag errechnet werden.

Der Beitrag des Kantons liegt bei CHF 30.- pro Kind und Tag.

Der Beitrag der Eltern wird auf die Tariftabelle der Tagesschulangebote abgestützt. Je nach Entscheidung der Behörden kann der genaue Tarif übernommen werden oder ein abgestufter Pauschalbeitrag pro Tag angewendet werden.



In Münchenbuchsee bezahlen aktuell 52% der Eltern einen Minimaltarif bis CHF 4.00 pro Stunde. 27% der Familien bezahlen CHF 4.01 bis CHF 10.00. pro Stunde. CHF 10.01 bis zum Maximaltarif bezahlen 21% der Eltern.

Elternbeitrag CHF 40/50/60

Bei einem abgestuften Elternbeitrag inklusive Verpflegung von CHF 40.00/50.00/60.00 pro Tag kann mit einem durchschnittlichen Elternbeitrag von CHF 45.00 gerechnet werden.

Die Gemeinde übernimmt die Differenz zwischen den Bruttokosten, dem Kantonsbeitrag und dem Beitrag der Eltern. Diese Differenz ist stark von der Belegung abhängig. Er beträgt bei fünf Kindern CHF 209.80 pro Kind und Tag und sinkt ab neun Kinder unter CHF 100.00. Bei einer vollen Belegung wäre er bei CHF 31.30 pro Tag und Kind.

In den farbigen Spalten sind die Kosten bei fünf Kindern pro Tag und bei fünf Kindern an 25 Tagen in Schritten von jeweils fünf Kindern mehr, dargestellt.

Durchschnittlicher Elternbeitrag CHF 45.00		Abstufung CHF 40 / 50 / 60													
		Kosten und Einnahmen für fünf Wochen (25 Tage)													
Kosten	Kinder pro Tag	Tage		Kinder pro Tag	Tage		Kinder pro Tag	Tage		Kinder pro Tag	Tage		Kinder pro Tag	Tage	
	5	25	10	25	15	25	20	25	25	25	30	25			
Personalkosten	CHF 1'209.00	CHF 30'225.00	CHF 1'209.00	CHF 30'225.00	CHF 1'896.00	CHF 47'400.00	CHF 1'896.00	CHF 47'400.00	CHF 2'419.00	CHF 60'475.00	CHF 2'419.00	CHF 60'475.00			
Sachkosten	CHF 145.00	CHF 3'625.00	CHF 200.00	CHF 5'000.00	CHF 260.00	CHF 6'500.00	CHF 315.00	CHF 7'875.00	CHF 375.00	CHF 9'375.00	CHF 430.00	CHF 10'750.00			
Verpflegung	CHF 70.00	CHF 1'750.00	CHF 120.00	CHF 3'000.00	CHF 180.00	CHF 4'500.00	CHF 230.00	CHF 5'750.00	CHF 290.00	CHF 7'250.00	CHF 340.00	CHF 8'500.00			
Total Kosten	CHF 1'424.00	CHF 35'600.00	CHF 1'529.00	CHF 38'225.00	CHF 2'336.00	CHF 58'400.00	CHF 2'441.00	CHF 61'025.00	CHF 3'084.00	CHF 77'100.00	CHF 3'189.00	CHF 79'725.00			
Einnahmen	Elternbeiträge	CHF 225.00	CHF 5'625.00	CHF 450.00	CHF 11'250.00	CHF 675.00	CHF 16'875.00	CHF 900.00	CHF 22'500.00	CHF 1'125.00	CHF 28'125.00	CHF 1'350.00	CHF 33'750.00		
	Kantonsbeitrag	CHF 150.00	CHF 3'750.00	CHF 300.00	CHF 7'500.00	CHF 450.00	CHF 11'250.00	CHF 600.00	CHF 15'000.00	CHF 750.00	CHF 18'750.00	CHF 900.00	CHF 22'500.00		
	Total Einnahmen	CHF 375.00	CHF 9'375.00	CHF 750.00	CHF 18'750.00	CHF 1'125.00	CHF 28'125.00	CHF 1'500.00	CHF 37'500.00	CHF 1'875.00	CHF 46'875.00	CHF 2'250.00	CHF 56'250.00		
Defizit/Beitrag	Gemeindebeitrag	CHF 1'049.00	CHF 26'225.00	CHF 779.00	CHF 19'475.00	CHF 1'211.00	CHF 30'275.00	CHF 941.00	CHF 23'525.00	CHF 1'209.00	CHF 30'225.00	CHF 939.00	CHF 23'475.00		
	Total	CHF 1'424.00	CHF 35'600.00	CHF 1'529.00	CHF 38'225.00	CHF 2'336.00	CHF 58'400.00	CHF 2'441.00	CHF 61'025.00	CHF 3'084.00	CHF 77'100.00	CHF 3'189.00	CHF 79'725.00		
	Gemeindebeitrag pro Kind und Tag	CHF 209.80		CHF 77.90		CHF 80.73		CHF 47.05		CHF 48.36		CHF 31.30			

Die Berechnung ist pro Tag und während 25 Tagen (5 Ferienwochen), gerechnet. Leitungs- und Administrationsprozente und Sozialleistungen sind in der Berechnung miteinbezogen.

16 Anhang I Elternbefragung

Anfangs März fand eine Elternbefragung über IQES online statt. Alle Eltern mit Kindern, die im Sommer 2022 mit dem Kindergarten starten bis zur 6. Klasse haben einen Umfragelink erhalten. Die Umfrage wurde in Deutsch und Englisch erstellt.

Den Umfragelink haben 624 Personen erhalten. 283 vollständig beantwortete Fragebogen und 63 teilweise beantwortete Fragebogen sind eingetroffen. Dies entspricht einer Rücklaufquote von 45.4% vollständig und 55.4% inklusive teilweise beantworteter Fragen.

Frage 1

Sind Sie auf eine Fremdbetreuung während den Schulferien angewiesen? / Are you depending on third-party child care during school holidays?

180 Personen antworten mit ja.

Dies entspricht 52% der vollständig oder teilweise beantworteten Fragebogen.

Frage 2

Schulstufe meines Kindes/meiner Kinder / My child's school level

Kindergarten	1./2. Klasse	3./4. Klasse	5./6. Klasse
58 Nennungen - 53%	70 Nennungen - 39%	31 Nennungen - 17%	19 Nennungen - 11%

Frage 3

Mein Kind/meine Kinder besucht/besuchen im Moment die Tagesschule / my child is/are currently attending day school

Ja	Nein
107 Nennungen - 60%	71 Nennungen - 40%

Frage 4

Falls Sie Frage 1 mit Nein beantwortet haben, bitte folgendermassen Antworten:

Keine Antwort – da kein Bedarf / No answer – there is no need

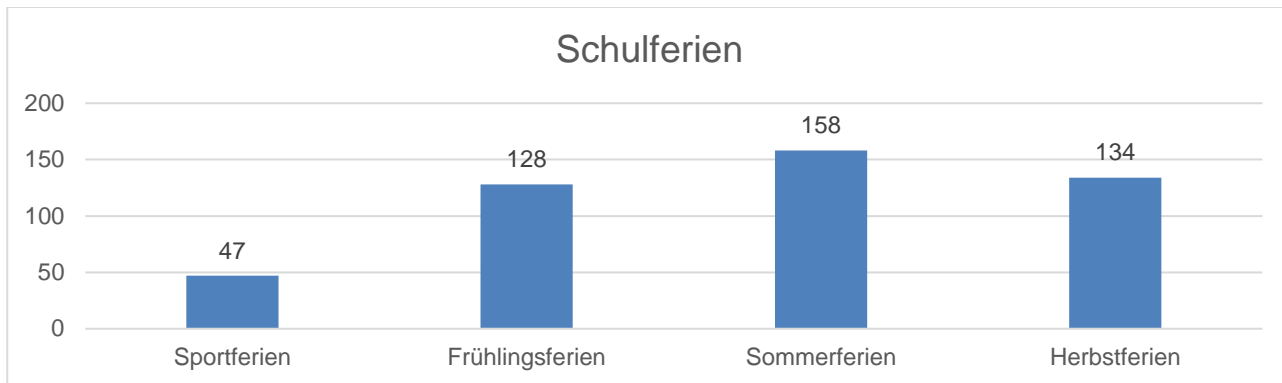
Bei der 4. Frage haben 17 Personen eine Antwort dazugeschrieben. Davon waren sechs Mal kein Bedarf. Die weiteren antworteten:

- Ferienbetreuung durch Nanny organisiert
- Ferienbetreuung privat organisiert
- Ferienbetreuung durch Grosseltern organisiert
- Tagesschule kommt nur mit Ferienbetreuung in Frage
- Weiterhin mit Kita abgedeckt
- Im Moment noch keine auswärtige Arbeit, aber in Zukunft froh um Ferieninsel

Frage 5

In welchen Schulferien benötigen Sie Fremdbetreuung? / During which particular school holidays do you need third-party child care? Mehrfachantworten möglich

Sportferien	Frühlingsferien	Sommerferien	Herbstferien
47 Nennungen - 27%	128 Nennungen - 73%	158 Nennungen - 90%	134 Nennungen - 77%

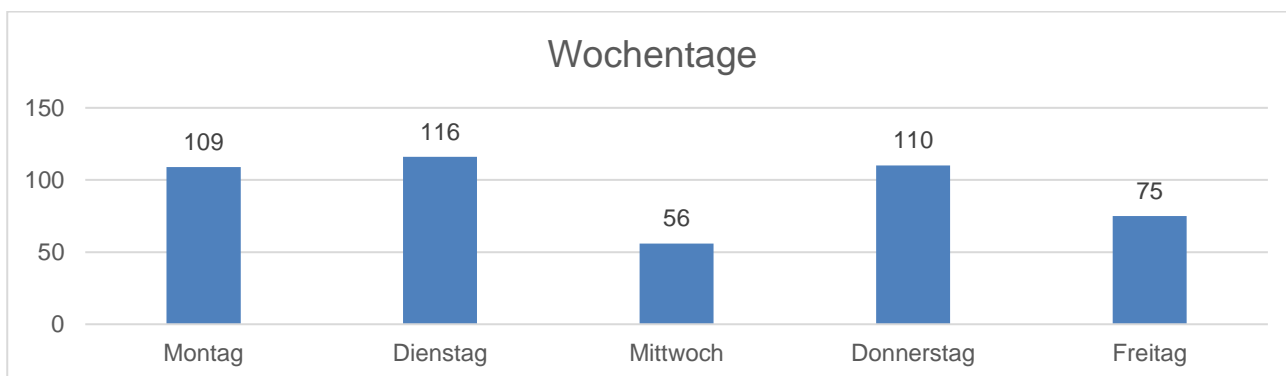


Frage 6

An welchen Tagen benötigen Sie während den Schulferien eine Fremdbetreuung? / on which particular days during school holidays are you in need of third-party child care?

Montag	Dienstag	Mittwoch	Donnerstag	Freitag
109 Nennungen - 64%	116 Nennungen - 68%	56 Nennungen - 33%	110 Nennungen - 64%	75 Nennungen - 44%

7 Antworten (4%) haben an diesen Tagen keinen Bedarf.



Frage 7

Während welcher Uhrzeiten benötigen Sie eine Fremdbetreuung? / During what daytime exactly do you need third-party child care?

07:00 – 08:00	08:00 – 17:00	17:00 – 18:00	kein Bedarf
38 Nennungen - 22%	161 Nennungen - 95%	57 Nennungen - 34%	7 Nennungen - 4%

Frage 8

Ist es wichtig für Sie, dass Ihr Kind/Ihre Kinder von ihm bekannten Personen betreut wird? / Is it important that your Child is/are looked after by a person known to it?

Ja	Nein	Keine Antwort
Nennungen - 40%	92 Nennungen - 55%	8 Nennungen - 5%

Frage 9

Anmerkungen / Notes

46 Befragte haben Bemerkungen angefügt.

- Optimal wäre eine wie in der Tagesschule gewohnte Betreuung
- Muss auch für alleinerziehende mit niedrigem Einkommen bezahlbar sein
- Aufgrund des unzureichenden Angebots schon länger eine private Lösung mit Fremdbetreuung organisiert

- Wäre wichtiges und zeitgemässes Angebot für berufstätige Eltern
- Betreuung am Samstag wäre auch nötig.
- Betreuung bereits um 06:00 Uhr und bis 19:00 Uhr
- Angebot muss anfangs Jahr verbindlich bekannt sein
- Die Betreuung ist zu teuer, die Angebote zu begrenzt
- Mit unseren Ferien können nur 5-6 Wochen der Schulferien abgedeckt werden. Froh um eine Betreuung in den restlichen Wochen
- Es wäre toll, wenn es in Münchenbuchsee wie in anderen Gemeinden üblich, ein Ferienangebot geben würde
- Ganz wichtiges Angebot – Gleichberechtigung von berufstätigen Eltern
- Es wäre toll, wenn die Tagesschule in den Schulferien ganztags geöffnet wäre
- Eine Ferieninsel wäre sehr sinnvoll, die Kosten sollten gesenkt werden
- Habe mit anderen Müttern einen Wochenmittagstisch organisiert
- Würde zahlbare Ferienbetreuung begrüßen, Zusatzmodule morgens und abends sollten im Standard sein, verdiene in den Ferien nicht mehr
- Kind muss die Person kennen, es darf nicht mit fremden Personen mitgehen
- Wäre super, wenn es ein Angebot gäbe
- Wir brauchen eine Ferieninsel
- Wir sind auf eine Betreuung in den Ferien sehr angewiesen – von 07:00-18:00 Uhr
- Wir sind sehr froh, dass die Ferieninsel überprüft wird. Alle Ferien sind eine grosse Herausforderung für uns
- Eine Ferienbetreuung würde uns sehr entlasten, wäre eine riesen Entlastung für uns
- Eine Ferienbetreuung würde uns sehr helfen, die Betreuung während den Schulferien zu organisieren
- Viele der Befragten haben mehrere Kinder, konnten aber nur einen Fragebogen ausfüllen

17 Anhang II abgestufte Elterntarife Tagesschule im Schuljahr 2021/2022

Die Betreuungsansätze der aktuellen Tagesschulkinder berechnet mit den Betreuungsstunden und der Verpflegung während eines Ferieninseltages ergibt einen Minimalbeitrag von CHF 19.61.

Tarif pro Stunde	Anzahl Familien				Stunden Ferienbetreuung	Total CHF für Betreuung	Verpflegung	Total
0.79	56				9	7.11	12.50	19.61
1.17	5				9	10.53	12.50	23.03
1.40	2				9	12.60	12.50	25.10
1.60	3				9	14.40	12.50	26.90
1.68	2				9	15.12	12.50	27.62
2.13	4				9	19.17	12.50	31.67
2.52	5				9	22.68	12.50	35.18
2.97	2				9	26.73	12.50	39.23
3.05	2				9	27.45	12.50	39.95
3.27	1				9	29.43	12.50	41.93
3.35	2				9	30.15	12.50	42.65
3.46	1				9	31.14	12.50	43.64
3.58	1				9	32.22	12.50	44.72
3.77	2				9	33.93	12.50	46.43
4.00	2	90	Tarif 1	52.02%	9	36.00	12.50	48.50
4.36	3				9	39.24	12.50	51.74
4.72	1				9	42.48	12.50	54.98
4.84	2				9	43.56	12.50	56.06
4.93	1				9	44.37	12.50	56.87
5.17	2				9	46.53	12.50	59.03
5.23	1				9	47.07	12.50	59.57
5.31	1				9	47.79	12.50	60.29
5.76	3				9	51.84	12.50	64.34
6.09	3				9	54.81	12.50	67.31
6.35	3				9	57.15	12.50	69.65
6.58	2				9	59.22	12.50	71.72
6.82	2				9	61.38	12.50	73.88
7.06	3				9	63.54	12.50	76.04
7.13	1				9	64.17	12.50	76.67
7.40	5				9	66.60	12.50	79.10
7.71	2				9	69.39	12.50	81.89
8.20	4				9	73.80	12.50	86.30
8.75	3				9	78.75	12.50	91.25
9.13	1				9	82.17	12.50	94.67
9.55	3	46	Tarif 2	26.59%	9	85.95	12.50	98.45

10.43	3				9	93.87	12.50	106.37
11.13	2				9	100.17	12.50	112.67
12.05	1				9	108.45	12.50	120.95
12.18	1				9	109.62	12.50	122.12
12.35	30	37	Tarif 3	21.39%	9	111.15	12.50	123.65
		17 3		100.00 %				