



## Beschluss Grosser Gemeinderat

3. Sitzung vom 02.06.2022

41.101.4 Gemeinderechnung

### Jahresrechnung 2021, Genehmigung

LNR 7421

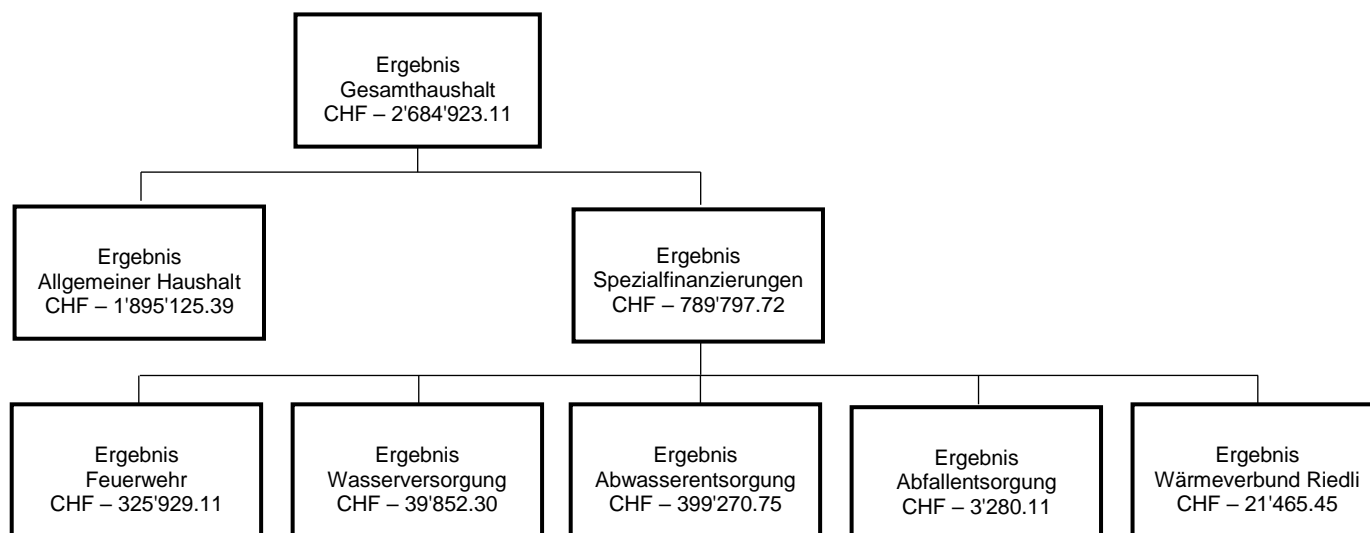
BNR 27

**Zuständig für das Geschäft:** Peter Stucki, Departementsvorsteher Finanzen

**Ansprechpartner Verwaltung:** Thomas Sitter, Abteilungsleiter Finanzen

#### Bericht

Die vorliegende Jahresrechnung 2021 wurde nach dem Rechnungslegungsmodell HRM2 gemäss Art. 70 Gemeindegesetz (GG) erstellt und schliesst wie folgt ab:



#### Übersicht Jahresrechnung 2021

	Rechnung 2021	Budget 2021	Rechnung 2020
<b>Ergebnis Gesamthaushalt</b>	<b>- 2'684'923.11</b>	<b>- 1'232'100.00</b>	<b>552'304.53</b>
<b>Ergebnis Allgemeiner Haushalt</b>	<b>- 1'895'125.39</b>	<b>- 921'600.00</b>	<b>400'000.00</b>
<b>Ergebnis Spezialfinanzierungen</b>	<b>- 789'797.72</b>	<b>- 310'500.00</b>	<b>152'304.53</b>
Steuerertrag natürliche Personen	20'071'579.90	21'508'500.00	22'025'581.25
Steuerertrag juristische Personen	1'407'119.80	1'885'000.00	2'250'020.20
Liegenschaftssteuer	2'505'547.10	2'600'000.00	2'520'672.75
Nettoinvestitionen	3'245'041.20	4'429'000.00	3'635'897.15
Bestand Finanzvermögen	29'405'315.19		35'201'367.56
Bestand Verwaltungsvermögen Gesamthaushalt	37'220'806.77		37'196'656.47
Bestand Verwaltungsvermögen Allgemeiner Haushalt	13'129'580.95		11'780'760.45
Bestand Verwaltungsvermögen Spezialfinanzierungen	24'091'225.82		25'415'896.02
Fremdkapital	15'472'175.10		18'892'800.40
Eigenkapital	51'153'946.86		53'505'223.63
Vorfinanzierung Hochbauten Verwaltungsvermögen	4'078'666.58		3'154'593.08
Finanzpolitische Reserven	1'436'405.49		1'971'209.95
<b>Bilanzüberschuss</b>	<b>6'604'874.61</b>		<b>8'500'000.00</b>

## Gestuffer Erfolgsausweis, Gesamter Haushalt

		Rechnung 2021	Budget 2021	Rechnung 2020
	<b>Betrieblicher Aufwand</b>			
30	Personalaufwand	6'987'531.40	7'155'200.00	6'942'513.25
31	Sach- und übriger Betriebsaufwand	9'038'350.52	9'592'200.00	9'109'486.07
33	Abschreibungen Verwaltungsvermögen	3'123'931.90	2'099'900.00	2'098'587.25
35	Einlagen Fonds und Spezialfinanzierungen	1'933'855.10	1'081'600.00	1'162'304.30
36	Transferaufwand	19'680'277.62	21'514'600.00	19'314'223.53
37	Durchlaufende Beiträge	118'257.90	0.00	32'669.70
	<b>Betrieblicher Aufwand</b>	<b>40'882'204.44</b>	<b>41'443'500.00</b>	<b>38'659'784.10</b>
	<b>Betrieblicher Ertrag</b>			
40	Fiskalertrag	26'142'861.25	26'767'500.00	29'856'332.60
41	Regalien und Konzessionen	44'875.05	51'500.00	48'858.75
42	Entgelte	6'705'813.10	7'058'300.00	6'876'093.68
43	Verschiedene Erträge	16'380.00	0.00	10'837.95
45	Entnahmen Fonds und Spezialfinanzierungen	513'078.60	592'500.00	523'658.50
46	Transferertrag	3'528'772.74	4'343'900.00	3'330'908.96
47	Durchlaufende Beiträge	118'257.90	0.00	32'669.70
	<b>Betrieblicher Ertrag</b>	<b>37'070'038.64</b>	<b>38'813'700.00</b>	<b>40'679'360.14</b>
	<b>Ergebnis aus betrieblicher Tätigkeit</b>	<b>- 3'812'165.80</b>	<b>- 2'629'800.00</b>	<b>2'019'576.04</b>
34	Finanzaufwand	601'418.72	800'800.00	312'224.30
44	Finanzertrag	639'465.80	779'000.00	641'121.75
	<b>Ergebnis aus Finanzierung</b>	<b>38'047.08</b>	<b>- 21'800.00</b>	<b>328'897.45</b>
	<b>Operatives Ergebnis</b>	<b>- 3'774'118.72</b>	<b>- 2'651'600.00</b>	<b>2'348'473.49</b>
38	Ausserordentlicher Aufwand	1'536'981.05	0.00	2'820'311.46
48	Ausserordentlicher Ertrag	2'626'176.66	1'419'500.00	1'024'142.50
	<b>Ausserordentliches Ergebnis</b>	<b>1'089'195.61</b>	<b>1'419'500.00</b>	<b>- 1'796'168.96</b>
	<b>Gesamtergebnis Erfolgsrechnung</b>	<b>- 2'684'923.11</b>	<b>- 1'232'100.00</b>	<b>552'304.53</b>
	(+ = Ertragsüberschuss / - = Aufwandüberschuss)			

### Ergebnis Gesamthaushalt

Der Gesamthaushalt schliesst mit einem Aufwandüberschuss von CHF 2'684'923.11 ab. Budgetiert war ein Aufwandüberschuss von CHF 1'232'100.00. Die Schlechterstellung gegenüber dem Budget beträgt CHF 1'452'823.11.

### Ergebnis Allgemeiner Haushalt

Das Budget 2021 des Allgemeinen Haushaltes sah einen Aufwandüberschuss von CHF 921'600.00 vor. Darin war eine Entnahme aus der Finanzpolitischen Reserve in der Höhe von CHF 861'500.00 enthalten.

Der nun ausgewiesene Aufwandüberschuss von CHF 1'895'125.39 (inkl. einer Entnahme aus der Finanzpolitischen Reserve in der Höhe von CHF 534'804.46) bedeutet eine Schlechterstellung gegenüber dem Budget von CHF 973'525.39.

Die Schlechterstellung ist vor allem auf Mindereinnahmen im Bereich der Steuern zurückzuführen. Die direkten Steuern der natürlichen Personen sind CHF 1'436'920.10 tiefer als budgetiert. Auch die direkten Steuern der juristischen Personen sind CHF 477'880.20 tiefer als budgetiert.

Der Betriebliche Aufwand ist gegenüber dem Budget um CHF 567'810.67 tiefer. Der Minderaufwand ist vor allem auf einen tieferen Transferaufwand (CHF 1'653'497.83) zurückzuführen. Dieser Minderaufwand konnte die Mehraufwendungen der Abschreibungen (CHF 286'071.45) und die Mehraufwendungen der Einlagen in Fonds und Spezialfinanzierungen (CHF 1'064'321.10) kompensieren.

Der Betriebliche Ertrag ist tiefer als budgetiert. Der Minderertrag beläuft sich auf CHF 1'283'876.65. Der Fiskalertrag ist um insgesamt CHF 624'638.75 tiefer als budgetiert. Auch der Transferertrag fällt um CHF 815'738.46 tiefer aus. Das Ausserordentliche Ergebnis fällt insgesamt CHF 855'667.85 tiefer aus als im Budget vorgesehen.

### **Spezialfinanzierungen (SF) übergeordnetes Recht**

#### **SF Wasserversorgung**

Die Wasserversorgung (Funktion 7101) schliesst mit einem Aufwandüberschuss von CHF 39'852.30 ab. Budgetiert war ein Ertragsüberschuss von CHF 19'900.00. Die Schlechterstellung gegenüber dem Budget beträgt CHF 59'752.30.

Die budgetierten Anschlussgebühren (CHF 300'000.00), welche direkt in die Spezialfinanzierung (SF) Werterhalt eingelegt werden, konnten aufgrund der geringeren privaten Bautätigkeit (abgeschlossene private Baustellen) nicht im gewünschten Ausmass fakturiert werden. Daher entstand bei der Einlage in die SF Werterhalt ein Mehraufwand von CHF 193'371.00. Dieser Mehraufwand konnte zum Teil durch den Minderaufwand (CHF 127'402.85) beim Unterhalt der Anlagen, Hydranten und Wasserzähler kompensiert werden.

Das Eigenkapital (Rechnungsausgleich) der SF Wasserversorgung beträgt CHF 452'277.72 (Bilanz Konto: 29001.01).

Der Bestand des Werterhalts beläuft sich auf CHF 4'510'420.60 (Bilanz Konto: 29301.01).

#### **SF Abwasserentsorgung**

Die Abwasserentsorgung (Funktion 7201) schliesst mit einem Aufwandüberschuss von CHF 399'270.75 ab. Budgetiert war ein Aufwandüberschuss von CHF 129'200.00. Die Schlechterstellung gegenüber dem Budget beträgt CHF 270'070.75.

Auch im Bereich der Abwasserentsorgung konnten die Anschlussgebühren aufgrund der geringeren privaten Bautätigkeit (abgeschlossene private Baustellen) nicht wie budgetiert (CHF 400'000.00) in Rechnung gestellt werden. Der Mehraufwand für die Einlage in die SF Werterhalt beträgt CHF 398'518.00. Dagegen fällt der Aufwand für den Kanalisationsunterhalt um CHF 21'133.95 tiefer aus als budgetiert. Auch die Entschädigung an den ARA-Verband ist um CHF 180'258.25 tiefer ausgefallen. Dies auf Grund einer Gutschrift aus der Abrechnung des Jahres 2020.

Das Eigenkapital (Rechnungsausgleich) der SF Abwasserentsorgung beträgt CHF 3'373'144.38 (Bilanz Konto: 29002.01).

Der Bestand des Werterhalts beläuft sich auf CHF 11'181'220.50 (Bilanz Konto: 29302.01).

#### **SF Abfallentsorgung**

Die Abfallentsorgung (Funktion 7301) schliesst mit einem Aufwandüberschuss von CHF 3'280.11 ab. Budgetiert war ein Aufwandüberschuss von CHF 65'500.00. Die Besserstellung gegenüber dem Budget beträgt CHF 62'219.89.

Die Besserstellung ist auf Minderaufwendungen (CHF 43'471.80) für die Verwertungskosten zurückzuführen. Auch die Aufwendungen für Sammel- und Transport sind um CHF 17'611.25 tiefer als budgetiert. Die Erträge aus den Gebühren (Containermarken, Kehrichtsäcke und Grundgebühren) sind um CHF 6'425.21 tiefer als budgetiert. Auch die Erlöse aus der Papierabfuhr sind, infolge der stark gesunkenen Marktpreise um CHF 6'634.25 tiefer ausgefallen.

Das Eigenkapital (Rechnungsausgleich) der SF Abfallentsorgung beträgt CHF 1'310'898.11 (Bilanz Konto: 29003.01).

Da die Abfallentsorgung über keine Anlagen verfügt, muss auch kein Werterhalt geführt werden.

### **Spezialfinanzierungen (SF) Gemeindereglement**

#### **SF Feuerwehr**

Die Feuerwehr (Funktion 1500) schliesst mit einem Aufwandüberschuss von CHF 325'929.11 ab. Budgetiert war ein Aufwandüberschuss von CHF 88'700.00. Die Schlechterstellung gegenüber dem Budget beträgt CHF 237'229.11.

Die Feuerwehr Münchenbuchsee wurde per 01.01.2022 in die Feuerwehr Region Moossee überführt. Die neue Feuerwehrorganisation übernahm sowohl Mobilien wie auch Fahrzeuge der Feuerwehr Münchenbuchsee. Der Verkaufserlös (Werteausgleich) beträgt CHF 378'750.00. Durch die Überführung der Feuerwehr Münchenbuchsee in die Feuerwehr Region Moossee wurden per Ende 2021 die bilanzierten Vermögenswerte (Verwaltungsvermögen) in der Jahresrechnung 2021 vollständig abgeschrieben. Die planmässigen Abschreibungen betragen CHF 281'292.00. Die ausserplanmässigen Abschreibungen (welche nicht budgetierbar waren) belaufen sich auf CHF 719'273.00.

Das Eigenkapital (Rechnungsausgleich) der SF Feuerwehr beträgt CHF 41'379.71 (Bilanz Konto: 29000.01).  
Das Verwaltungsvermögen wurde per Ende Jahr 2021 vollständig abgeschrieben.

### SF Wärmeverbund Riedli

Der Wärmeverbund Riedli (Funktion 8731) schliesst mit einem Aufwandüberschuss von CHF 21'465.45 ab. Gegenüber dem budgetierten Aufwandüberschuss von CHF 47'000.00 ist dies eine Besserstellung um CHF 25'534.55. Die Aufwendungen für das Heizmaterial sind um CHF 7'106.80 höher als budgetiert. Dagegen fällt der Aufwand für den Zählerunterhalt (wurde ins Jahr 2022 verschoben) um insgesamt CHF 20'866.00 tiefer aus. Die Anschlussgebühren sind CHF 16'000.00 höher als budgetiert. Der Ertrag aus der Wärmelieferung entspricht dem Budget.

Das Eigenkapital (Rechnungsausgleich) der SF Wärmeverbund Riedli beträgt CHF 9'169.90 (Bilanz Konto: 29006.01).

Der Bestand der Werterhaltung beläuft sich auf CHF 254'635.10 (Bilanz Konto: 29306.01).

### Steuerertrag 2021

Der Nettoertrag im Bereich der Steuern liegt um CHF 1'650'130.41 unter dem budgetierten Betrag:

	Rechnung 2021	Budget 2021	Abweichung
<b>Allgemeine Gemeindesteuern</b>	<b>21'397'543.94</b>	<b>23'173'500.00</b>	<b>- 1'775'956.06</b>
Wertberichtigungen auf Forderungen	37'146.35	0.00	37'146.35
Tatsächliche Forderungsverluste	- 181'257.56	- 250'000.00	68'742.44
Einkommenssteuern natürliche Personen	18'052'972.40	19'629'500.00	- 1'576'527.60
Vermögenssteuern natürliche Personen	1'694'899.90	1'567'000.00	127'899.90
Quellensteuern natürliche Personen	323'707.60	312'000.00	11'707.60
Gewinnsteuern juristische Personen	1'375'329.70	1'850'000.00	- 474'670.30
Kapitalsteuern juristische Personen	33'519.40	30'000.00	3'519.40
Holdingssteuern	- 1'729.30	5'000.00	- 6'729.30
Eingang abgeschriebene Steuern	62'955.45	30'000.00	32'955.45
<b>Sondersteuern</b>	<b>919'808.70</b>	<b>700'000.00</b>	<b>219'808.70</b>
Tatsächliche Forderungsverluste	- 15'568.15	0.00	- 15'568.15
Grundstückgewinnsteuern	525'004.40	350'000.00	75'004.40
Sonderveranlagungen	409'793.50	350'000.00	59'793.50
Eingang abgeschriebene Steuern	578.95	0.00	578.95
<b>Liegenschaftssteuern</b>	<b>2'505'641.95</b>	<b>2'600'000.00</b>	<b>- 94'358.05</b>
Tatsächliche Forderungsverluste	- 94.85	0.00	- 94.85
Grundsteuern	2'505'547.10	2'600'000.00	- 94'452.90
Eingang abgeschriebene Steuern	0.00	0.00	0.00
<b>Hundetaxe</b>	<b>44'375.00</b>	<b>44'000.00</b>	<b>375.00</b>
Hundesteuer	44'375.00	44'000.00	375.00
<b>Total Steuern</b>	<b>24'867'369.59</b>	<b>26'517'500.00</b>	<b>- 1'650'130.41</b>

### Lastenausgleich gegenüber Kanton Bern

Der Nettoaufwand für den Lastenausgleich gegenüber dem Kanton Bern ist im Jahr 2021 um CHF 1'045'559.76 tiefer ausgefallen als budgetiert. Im Jahr 2020 betrug der Aufwand CHF 14'753'697.70. Im Vergleich zum Jahr 2020 ist der Aufwand des Jahres 2021 um CHF 43'457.46 tiefer.

<b>Lastenausgleich</b>	<b>Rechnung 2021</b>	<b>Budget 2021</b>	<b>Abweichung</b>
Gehaltskosten Volksschule	4'310'879.75	4'202'000.00	108'879.75
AHV/IV/EO/ALV	2'402'703.00	2'430'800.00	- 28'097.00
Familienzulagen	57'354.00	51'500.00	5'854.00
Sozialhilfe (Beitrag Sozialdienst)	5'539'691.49	6'540'500.00	- 1'000'808.51
Öffentlicher Verkehr	1'068'766.00	1'180'500.00	- 111'734.00
Neue Aufgabenteilung	1'868'395.00	1'884'900.00	- 16'505.00
./ Soziodemografischer Zuschuss	- 168'015.00	- 145'000.00	23'015.00
./ Zuschuss Disparitätenabbau	- 369'534.00	- 389'400.00	- 19'866.00
<b>TOTAL</b>	<b>14'710'240.24</b>	<b>15'755'800.00</b>	<b>- 1'045'559.76</b>

### Investitionsrechnung (Brutto)

Im Budget 2021 waren Investitionen von insgesamt CHF 4'429'000.00 eingestellt. Ausgeführt wurden Projekte im Umfang von CHF 3'907'420.45. Davon entfallen CHF 3'284'079.40 auf den Allgemeinen Haushalt. Für die Spezialfinanzierungen (SF) wurden Projekte im Umfang von CHF 623'341.05 ausgeführt. Diese Summe lässt sich wie folgt auf die einzelnen SF aufteilen; Wasserversorgung CHF 250'198.60, Abwasserentsorgung CHF 373'142.45.

Die Differenz zwischen den eingestellten Investitionen und den tatsächlich ausgeführten Investitionen beträgt CHF 521'579.55. Noch nicht zur Ausführung gelangt oder abgeschlossen worden sind vor allem Projekte der SF Abwasserentsorgung im Umfang von CHF 676'857.55 (der Minderaufwand ist hauptsächlich auf Bauverzögerungen durch die Dauer der kantonalen Baubewilligungsverfahren sowie auf die Verschiebung eines grösseren Projekts zugunsten von mehreren kleinen und dringlicheren Projekten zurückzuführen, welche die gleiche Bausumme indessen bei Weitem nicht erreicht haben).

Einnahmen konnten in der Höhe von CHF 662'379.25 verbucht werden. Davon entfallen CHF 438'348.15 auf die Darlehensrückzahlung des Wasserverbundes Grauholz AG (WAGRA). Die Energie Münchenbuchsee AG (EMAG) hat CHF 168'329.30 an die entstandenen Planungskosten des Wärmeverbundes Zentrum übernommen.

<b>Investitionsrechnung (Netto)</b>	<b>Rechnung 2021</b>	<b>Budget 2021</b>	<b>Rechnung 2020</b>
Allgemeiner Haushalt	3'246'377.60	2'969'000.00	2'739'963.25
Wasserversorgung	-206'149.55	410'000.00	265'095.30
Abwasserentsorgung	373'142.45	1'050'000.00	630'838.60
Wärmeverbund Zentrum	-168'329.30	0.00	0.00
<b>TOTAL</b>	<b>3'245'041.20</b>	<b>4'429'000.00</b>	<b>3'635'897.15</b>

### Finanzkommission

Die Finanzkommission hat der Jahresrechnung 2021 und dem Bericht und Antrag z.Hd. Grossen Gemeinderat an der Sitzung vom 30.03.2022 zugestimmt.

### Rechtliche Grundlagen

Dem Grossen Gemeinderat wird dieser Antrag gestützt auf die folgenden rechtlichen Grundlagen unterbreitet:

		<b>Grundlage</b>	<b>Artikel</b>
<b>Materielle Grundlage</b>		Gemeindeverordnung Kanton Bern Direktionsverordnung über den Finanzhaushalt der Gemeinden	Art. 71 ff Art. 30 ff
<b>Zuständigkeit</b>	GGR	OgR	Art. 29 Abs. 1, Bst f
<b>Finanzkompetenz</b>		---	---
<b>Verfahren</b>		---	---

## Antrag

### 1. Genehmigung der Jahresrechnung 2021:

<b>Erfolgsrechnung</b>	Aufwand <b>Gesamthaushalt</b>	CHF	43'020'604.21
	Ertrag <b>Gesamthaushalt</b>	CHF	40'335'681.10
	<b>Aufwandüberschuss</b>	CHF	2'684'923.11
davon	Aufwand <b>Allgemeiner Haushalt</b>	CHF	36'066'460.75
	Ertrag <b>Allgemeiner Haushalt</b>	CHF	34'171'335.36
	<b>Aufwandüberschuss</b>	CHF	1'895'125.39
	Aufwand <b>SF Wasserversorgung</b>	CHF	1'652'632.30
	Ertrag <b>SF Wasserversorgung</b>	CHF	1'612'780.00
	<b>Aufwandüberschuss</b>	CHF	39'852.30
	Aufwand <b>SF Abwasserentsorgung</b>	CHF	1'936'649.30
	Ertrag <b>SF Abwasserentsorgung</b>	CHF	1'537'378.55
	<b>Aufwandüberschuss</b>	CHF	399'270.75
	Aufwand <b>SF Abfall</b>	CHF	1'309'750.30
	Ertrag <b>SF Abfall</b>	CHF	1'306'470.19
	<b>Aufwandüberschuss</b>	CHF	3'280.11
	Aufwand <b>SF Feuerwehr</b>	CHF	1'528'849.56
	Ertrag <b>SF Feuerwehr</b>	CHF	1'202'920.45
	<b>Aufwandüberschuss</b>	CHF	325'929.11
	Aufwand <b>SF Wärmeverbund Riedli</b>	CHF	526'262.00
	Ertrag <b>SF Wärmeverbund Riedli</b>	CHF	504'796.55
	<b>Aufwandüberschuss</b>	CHF	21'465.45
<b>Investitionsrechnung</b>	Ausgaben	CHF	3'907'420.45
	Einnahmen	CHF	662'379.25
	Nettoinvestitionen	CHF	3'245'041.20

2. Kenntnisnahme des Jahresberichts der Datenaufsichtsstelle (Jahresrechnung, Seite 46)
3. Genehmigung eines Nachkredites in der Höhe von CHF 719'273.00 für Ausserplanmässige Abschreibungen der Spezialfinanzierung Feuerwehr infolge Ausgliederung per 31. Dezember 2021 in die Feuerwehr Region Moossee (Detail in der Jahresrechnung, Seite 64, Nachkredittabelle).

## Beschluss

### 1. Genehmigung der Jahresrechnung 2021:

<b>Erfolgsrechnung</b>	Aufwand <b>Gesamthaushalt</b>	CHF	43'020'604.21
	Ertrag <b>Gesamthaushalt</b>	CHF	40'335'681.10
	<b>Aufwandüberschuss</b>	CHF	2'684'923.11
davon	Aufwand <b>Allgemeiner Haushalt</b>	CHF	36'066'460.75
	Ertrag <b>Allgemeiner Haushalt</b>	CHF	34'171'335.36
	<b>Aufwandüberschuss</b>	CHF	1'895'125.39
	Aufwand <b>SF Wasserversorgung</b>	CHF	1'652'632.30
	Ertrag <b>SF Wasserversorgung</b>	CHF	1'612'780.00
	<b>Aufwandüberschuss</b>	CHF	39'852.30
	Aufwand <b>SF Abwasserentsorgung</b>	CHF	1'936'649.30
	Ertrag <b>SF Abwasserentsorgung</b>	CHF	1'537'378.55
	<b>Aufwandüberschuss</b>	CHF	399'270.75
	Aufwand <b>SF Abfall</b>	CHF	1'309'750.30
	Ertrag <b>SF Abfall</b>	CHF	1'306'470.19
	<b>Aufwandüberschuss</b>	CHF	3'280.11
	Aufwand <b>SF Feuerwehr</b>	CHF	1'528'849.56
	Ertrag <b>SF Feuerwehr</b>	CHF	1'202'920.45
	<b>Aufwandüberschuss</b>	CHF	325'929.11
	Aufwand <b>SF Wärmeverbund Riedli</b>	CHF	526'262.00
	Ertrag <b>SF Wärmeverbund Riedli</b>	CHF	504'796.55
	<b>Aufwandüberschuss</b>	CHF	21'465.45
<b>Investitionsrechnung</b>	Ausgaben	CHF	3'907'420.45
	Einnahmen	CHF	662'379.25
	Nettoinvestitionen	CHF	3'245'041.20

2. Kenntnisnahme des Jahresberichts der Datenaufsichtsstelle (Jahresrechnung, Seite 46)
3. Genehmigung eines Nachkredites in der Höhe von CHF 719'273.00 für Ausserplanmässige Abschreibungen der Spezialfinanzierung Feuerwehr infolge Ausgliederung per 31. Dezember 2021 in die Feuerwehr Region Moossee (Detail in der Jahresrechnung, Seite 64, Nachkredittabelle).

## Eröffnung

1. Finanzabteilung (zum Vollzug)

## Beilagen

1. Jahresrechnung 2021 (wird per Mail zugestellt)

Sofern dieser Beschluss nicht angefochten wird, tritt er 30 Tage nach der Veröffentlichung, d.h. mit Wirkung ab dem 11. Juli 2022, in Kraft.

Münchenbuchsee, 03. Juni 2022

### GROSSER GEMEINDERAT MÜNCHENBUCHSEE

Sekretär

Protokollführerin



Olivier A. Gerig



Franziska Zwygart